



GT ESMS:

**Parcours Avenir et Insertion
professionnelle**

2024-2025



Objectif :

Construire une programmation sur le parcours AVENIR et s'organiser à l'échelle de l'UE et de l'ESMS

Echéancier GT ESMS Parcours AVENIR

T1- Information : 11/10

- État des lieux
- Présentation du parcours AVENIR
- Choix de l'UE ou des PE sur une des 3 thématiques du parcours AVENIR en fonction des besoins et de l'âge des élèves.

T3 - formations : 9h30/11h30

- 04/12 : Connaissance de soi et découverte des métiers
- 13/11: Stage, CFG et orientation
- 27/11 : Insertion professionnelle et partenaires

T3 bis – point d'étape visio : P4 (mars/avril)

- 1h : Connaissance de soi et découverte des métiers
- 1h : Stage, CFG et orientation
- 1h : Insertion professionnelle et partenaires

T5 Présentation : P5

- Partage d'expériences sur les expérimentations
- Programmation et progression sur le parcours AVENIR des 6 UE

Information, formation

T2 au sein de l'UE:

- Organisation et répartition des PE de l'UE sur les 3 thématiques
- Définir les thèmes selon les âges , les besoins des élèves.

T4 au sein de l'UE : P3/P4/P5

- Expérimentation des outils et des supports dans les groupes.
- Réflexion et élaboration d'une programmation et d'une progression sur le parcours Avenir sur les réunions pédagogiques de l'UE.

Au sein de l'UE...



Parcours Avenir



- une meilleure compréhension du monde économique et professionnel, des métiers et des formations pour **éclairer les choix d'orientation** de chaque élève ;
- un **accompagnement renforcé des élèves et de leurs familles** par les équipes éducatives en matière d'orientation tout au long du parcours scolaire ;
- une plus grande ambition professionnelle et sociale fondant le projet d'études et d'insertion de l'élève et passant **par l'acquisition de diplômes** et de qualifications ;
- une **amélioration de la réussite scolaire** grâce à **une prise de conscience des enjeux d'une orientation réfléchie et choisie**, dégagée des stéréotypes sociaux et de genre ;
- une réelle **réversibilité des choix de l'élève** et, par conséquent, la mise en œuvre des conditions qui lui permettent **d'ajuster sa trajectoire**
- une **représentation équilibrée des filles et des garçons** au sein des filières de formation et des métiers.

1- Permettre de découvrir le monde économique et professionnel

2- Permettre de développer son sens de l'engagement et de l'initiative

3- Permettre d'élaborer son projet d'orientation, scolaire et professionnelle.

<https://www.education.gouv.fr/bo/15/Hebdo28/MENE1514295A.htm>

1- Permettre de découvrir le monde économique et professionnel



Le parcours permet de comprendre :

- le rôle que les sociétés humaines jouent par leur action sur la transformation de leurs milieux de vie et sur la gestion des ressources mises à leur disposition ;
- les logiques territoriales en les examinant à partir du collège, du lycée, du quartier, de la ville, du bassin de vie et d'emploi, de la région, etc. ;
- les activités professionnelles qui ont soutenu ces logiques et permettent le développement de l'activité humaine dans un environnement économique et professionnel urbanisé, mondialisé et globalisé ;
- quelques notions clés du droit du travail ;
- la question des discriminations dans le monde économique et professionnel ;
- la place des innovations dans la vie économique et sociale ;
- que le travail peut être une source d'épanouissement personnel, de réalisation de soi et d'intégration sociale ;
- les enjeux de l'égalité professionnelle entre les femmes et les hommes.

2- Permettre de développer son sens de l'engagement et de l'initiative



- tester les voies possibles pour réussir
- exercer un retour sur les processus mis en jeu et à les mettre en mots
- expérimenter pour construire et mettre en œuvre des projets.

La réalisation de cet objectif s'appuie sur l'utilisation efficace d'outils variés (langages, méthodes, guides, outils et espaces numériques, etc.), adaptés et opérationnels dans les situations proposées.

3- Permettre d'élaborer son projet d'orientation, scolaire et professionnelle.



- **un accès structuré et progressif à l'information pour mieux appréhender toutes les facettes d'un métier :**
 - un registre informatif (chercher et choisir les informations, en identifier la nature, enquêter, recueillir des documents, se constituer une base informative, réfléchir au contenu du document) ;
 - un registre compréhensif (identifier, répertorier, comprendre et comparer les différents éléments propres à l'exercice d'un métier, confronter des documents contradictoires) ;
 - un registre constructif (formaliser, structurer, argumenter, être capable de conceptualiser pour construire, transférer et utiliser ces savoirs dans des activités d'apprentissage ou d'orientation).
- **la mise en place de temps forts, au collège comme au lycée**
 - des projets collectifs, mis en œuvre au collège comme au lycée.
 - un temps d'individualisation progressif au collège
 - des périodes d'immersion en entreprise (ou autres organisations) au lycée

Instances et acteurs impliqués dans la mise en œuvre du parcours



- **Le suivi de l'élève par la mobilisation des différents acteurs au sein de l'établissement**
(chef d'établissement, PP, PLC/PE/PLP, COP, CPE, DACS, ERSEH, référent de l'EPL, DCIO et les parents)
- **La contribution des partenaires extérieurs**
 - des actions de découverte (visites d'entreprise, forums, conférences et débats) ;
 - des interventions de sensibilisation ou de formation (interventions de chefs d'entreprise ou de professionnels dans les classes dans le cadre de projets pédagogiques) ;
 - des actions d'immersion en milieu professionnel (classe en entreprise ou au LP, stages) ;
 - des projets accompagnés (mini-entreprises, reportages sur des métiers).
- **Mobilisation des ressources informatives et documentaires** (Onisep)
- **Accompagnement par les corps d'inspection** (plan de formation, enrichir le travail mené au sein de chaque établissement, le réseau peut constituer l'espace privilégié de réflexion et de mutualisation inter-établissements, projets...)

ÉLÈVES DE LA 6^e À LA TERMINALE



PARTENAIRES

INTERNES

- Enseignants, proviseurs, conseillers d'orientation-psychologues, chefs de travaux, etc.
- Chargés de mission école-entreprise
- Conseillers de l'enseignement technologique
- Onisep

EXTERNES

- Branches professionnelles entreprises
- Fédérations
- Associations
- Syndicats
- Fondations
- Groupements d'employeurs
- Unions, confédérations
- Régions et départements

ACTIONS

- Information sur le monde économique (les entreprises, les acteurs publics, les acteurs associatifs, etc.), sur le marché de l'emploi, etc.
- Découverte de métiers et de secteurs professionnels et sur les parcours scolaires associés
- Construction de son orientation scolaire et de son projet professionnel
- Semaine école-entreprise, semaine de l'industrie, etc.
- Découvertes d'univers professionnels : stages en entreprise ou dans d'autres organisations (associations, administrations, etc.), classes en entreprise, visite d'entreprises et de sites de production, etc.
- Accueil et témoignage d'acteurs économiques et professionnels (entrepreneurs, salariés, travailleurs indépendants, associatifs, etc.)
- Mobilités à l'étranger
- Développement de ressources pédagogiques et formation des personnels de l'éducation nationale
- Activités pédagogiques périscolaires : visite de salons, création de mini-entreprises, concours de jeunes inventeurs, etc.

OBJECTIFS

- Aider chaque élève à se doter d'une compétence à s'orienter, pour choisir en connaissance de cause un parcours de formation, de réussite scolaire et d'insertion professionnelle
- Développer le sens de l'engagement et l'initiative chez tous les élèves
- Découvrir le monde économique et professionnel
- Découvrir les entreprises et les différents métiers
- Découvrir le marché de l'emploi
- Construire progressivement un (ou plusieurs) projet(s) de parcours de formation et professionnel(s)

Programmation Parcours AVENIR

Exemple

	6e	5e	4e	3e
<p>Permettre à l'élève de découvrir le monde économique et professionnel</p> <p>→ développer les outils qui permettent de préparer, exploiter, tracer, évaluer ces actions</p>	<p>- Approfondir leur connaissance de l'ensemble des métiers</p>		<p>- Mieux connaître le tissu économique local</p>	
	<p>- Journée des filles : on fait venir au collège des femmes ayant réussi dans des carrières jugées réservées aux hommes ;</p>	<p>- Visite d'entreprises (organismes publics et associations)</p> <p>- Participation aux forums des métiers locaux départementaux</p>	<p>- Web-classeur</p> <p>- Visite d'entreprises (privé)</p> <p>- Participation aux forums des métiers locaux départementaux</p>	<p>- Challenge « chef d'œuvre » : faire construire par des élèves de 3ème, en collaboration avec des élèves de 2nde un objet technique.</p>
<p>Développer chez l'élève le sens de l'engagement et de l'initiative</p> <p><u>Domaine 3</u> / La formation de la personne et du citoyen</p> <p>→ l'amélioration de la connaissance de soi, le développement de la confiance et de l'estime de soi sont réellement renforcés que par des actions réelles.</p>	<p>Développer sa capacité à vivre dans un collectif</p>		<p>Apprendre à se situer au-delà des modes et des a priori.</p> <p>Développer l'ouverture aux autres, le sens des responsabilités individuelles et collectives</p> <p>Développer sa capacité à travailler dans un collectif</p>	
	<p>- Les ambassadeurs du collège (présenter le collège aux classes de CM2)</p>		<p>- Création d'une mini entreprise (reproduire au sein d'un groupe d'élèves le fonctionnement d'une entreprise : différents responsables, forme juridique fictive, un produit choisi commercialisation fictive, des assemblées générales, des comptes..)</p> <p>- Organisation d'événements sponsorisés.</p>	

Programmation Parcours AVENIR

Exemple

	6e	5e	4e	3e
<p>Permettre à l'élève d'élaborer son projet d'orientation scolaire et professionnel</p> <p>→ Réfléchir à la façon d'individualiser le travail de réflexion de chacun des élèves qui, de la 6ème à la 3ème, va suivre ce parcours.</p>	<p>- Rendre les élèves acteurs dans la construction de leur projet d'orientation afin qu'ils aient une meilleure visibilité des procédures, des filières de formation et des choix d'orientation possibles</p>	<p>- Ouverture du système éducatif sur l'environnement technologique, économique et professionnel</p>	<p>- Découvrir différents milieux professionnels afin de développer leurs goûts et aptitudes et définir un projet de formation ultérieur.</p>	<p>- Permettre aux élèves d'articuler les savoirs et savoir-faire scolaires avec les langages du monde professionnel.</p>
	<p>En système, il s'agit surtout de permettre à l'élève de développer une meilleure connaissance de soi et de son collège.</p>	<p>Visite d'information</p> <p>Connaissance d'un métier de l'environnement proche, choisi par l'élève.</p>	<p>Stage d'initiation</p> <p>Connaissance des lieux de formation et des différents types de formation de l'environnement proche.</p> <p>Visites LP</p>	<p>Stage d'application - Période de formation en milieu professionnel</p> <p>Expliciter des choix.</p> <p>Mini stages LP</p>

Programmation Parcours Avenir

Exemple



COLLEGE SAINT LAUD			
LE PARCOURS Avenir			
5ème	4ème	3ème	
Apprendre à se connaître	Journée Orientibus	Semaine de l'enseignement professionnel et technologique	Rencontre avec les chefs d'établissements
Interview d'un professionnel	Découverte des voies de formation après la 3ème	Forum des métiers	Stage de découverte du monde professionnel
Stérotypes sur les métiers	Rencontre avec les anciens élèves	Approfondir connaissances voie de formation	EMC : L'engagement
EMC : L'identité	Présentation du stage par les 3ème	Réaliser un CV vidéo en anglais	Lettre de motivation en langue
	Création de fiches métiers		
	Participation à « Made in Angers »		
	Possibilité de faire des journées découvertes en entreprise		
Echange avec les familles et les élèves, dialogue			

Programmation Parcours AVENIR

Quel(s) choix pour mon UE ?

-
- Programmer selon les 3 catégories du parcours Avenir ?
 - Programmer selon les tranches d'âges ?
 - 10-12 ans : connaissance de soi et découverte des métiers
 - 12-14 ans : connaissance de soi et découverte des métiers
 - 14-16 ans : stages, CFG et orientation
 - 16 - ... ans : insertion pro et partenaires
 - Programmer selon les besoins et le degré d'autonomie des jeunes ?

Choix de l'UE ou des PE sur une des 3 thématiques du parcours AVENIR en fonction des besoins et de l'âge de mes élèves :

<https://eduline.ac-lille.fr/framadate/studs.php?poll=fYaU5RYnDdiLLxfO>

Connaissance et découverte des métiers

4/12 : Collège Diderot Dainville 9h30 – 11h30

Partage d'expériences : Delphine Renard DACS et référente DDM collège

- Rechercher avec l'application voie pro62
- Travailler avec Proch'Orientation Qui est-ce ?
 - Utiliser Onisep, les métiers animés
 - Cartométiers, un jeu pour découvrir les métiers
 - Développer les mini-entreprises, vivre différents rôles
 - Enrichir, catégoriser, structurer le lexique
 - Utiliser le projet Podcast « nous on le sait »
 - Se connaître en s'appuyant sur les ressources Openscol
- Utiliser les compétences psycho-sociales pour apprendre à se connaître

David Gorgeret Pauline Lesage Shony Delannoy Allana Berthelemy – DITEP St Venant

Anna Barragan Bénédicte Lave – UEI IME Bouvigny

Anne Mulliez Sabine Théry Ludivine Duvivier – UEI IME Annezin

Maud Boniface – UEI IME Riencourt

Blandine Delabre Eloise Macre – UEI IME Jean Jaurès Arras

Présentation



- **Mon établissement et profil de jeunes que j'accompagne (âge, UE, ...)**
- **Ce que je mets déjà en place sur la connaissance de soi et/ou découverte des métiers / ateliers professionnels.**
- **Ce que j'aimerais en place cette année avec le GT Parcours Avenir.**

Orientation

- Voie Pro :

S'orienter vers la voie professionnelle
après la 3ème

Voie Pro 59



voiepro59.glideapp.io



Tapez  ou  puis "ajouter à votre écran d'accueil"

J. Goujon & F. Simplot

S'orienter vers la voie professionnelle
après la 3ème

Voie Pro 62



voiepro62.glideapp.io



Tapez  ou  puis "ajouter à votre écran d'accueil"

J. Goujon & F. Simplot

- La voie professionnelle :

Nouvelle voie pro : <https://www.nouvelle-voiepro.fr/>

Les CAP à destination des élèves d'EGPA et d'ULIS :

<https://view.genial.ly/6316f952338b630018e390eb/horizontal-infographic-lists-les-cap-apres-la-3eme>

Connaissance de soi et découverte des métiers

<https://www.prochorientation.fr/> - prochorientation@hautsdefrance.fr

Témoignage de Delphine Renard: Qui est-ce ? Et les ambassadeurs



Les métiers animés : <https://www.onisep.fr/les-metiers-animes/Alimentation/boulangier-boulangere>

- Onisep TV : Vidéos métiers et formations : <https://oniseptv.onisep.fr/>



CARTOMETIERS <https://www.editionsquiplusest.com/94-cartometiers-jeu-pour-approfondir-sa-connaissance-des-metiers.html>



Connaissance de soi et découverte des métiers

Des ressources d'Arras ASH

- **Les mini-entreprises :** <https://eco-univert.etab.ac-lille.fr/les-mini-entreprises/>

Expérimenter différents rôles au sein de la mini-entreprise



- **Enrichir, catégoriser, structurer le lexique :**

- Ex sur le projet INSIDE OUT de l'IME J-Jaurès : [DEBALLAGE](#) et [APPROPRIATION](#)
- Ex sur le projet TUTOS EDD de l'IME Bouvigny : [CATEGORISER](#) pour mieux parler, lire, écrire
- RESSOURCES [Construire le lexique](#)

- **Reportage sur les métiers ou sur les ateliers professionnels avec le projet podcast « nous on le sait »**
https://ienarras1.etab.ac-lille.fr/files/2024/09/flyer_nous_on_le_sait.pdf



Connaissance de soi et découverte des métiers

- Openscol: compétences et parcours – élève – parcours <http://www.plen.fr/open.scol/>



Plusieurs thématiques :

Autonomie – Blason – Centres d'intérêts – Compétences sociales

Estime de soi – Formation – Gouts et passions – Méthodes de travail – Métier – Motivation – Portrait –

Qualités – Sentiment d'appartenance – Sentiment de compétence – Style d'apprentissage

➤ Comment les rendre accessibles pour nos jeunes ? Quels supports ?

- **Utiliser les compétences psycho-sociales pour permettre à l'élève, au jeune de mieux se connaître**

<https://eduscol.education.fr/3901/developper-les-competences-psychosociales-chez-les-eleves>

➤ Comment les utiliser pour permettre aux jeunes de mieux se connaître ?

CNESCO « les adultes devront à l'avenir exercer plusieurs métiers »

donc il ne s'agit plus seulement d'aider par de l'information sur les filières mais aussi de les équiper intellectuellement sur des compétences leur permettant de gérer le long terme (connaissance de soi, CPS)

Les compétences cognitives

Compétences cognitives	Avoir conscience de soi	Connaissance de soi Savoir penser de façon critique Capacité d'auto-évaluation positive Capacité d'attention à soi
	Capacité de maîtrise de soi	Capacité à gérer ses impulsions Capacité à atteindre ses buts
	Prendre des décisions constructives	Capacité à faire des choix responsables Capacité à résoudre problèmes de façon créative

Les compétences émotionnelles

Compétences émotionnelles	Avoir conscience de ses émotions et de son stress	Comprendre les émotions et le stress Identifier ses émotions et son stress
	Réguler ses émotions	Exprimer ses émotions de façon positive Gérer ses émotions
	Gérer son stress	Réguler son stress au quotidien Capacité à faire face en situation d'adversité

Les compétences sociales



Compétences sociales	Communiquer de façon constructive	Capacité d'écoute empathique Communication efficace
	Développer des relations constructives	Développer des liens sociaux Développer des attitudes et des comportements prosociaux
	Résoudre des difficultés	Capacité d'assertivité et de refus Savoir demander de l'aide Résoudre des conflits de façon constructive

Catégories	CPS générales	CPS spécifiques	Par quels moyens développer et intégrer les compétences psycho-sociales dans les mini-entreprises ?
Compétences cognitives	Avoir conscience de soi	Connaissance de soi Savoir penser de façon critique Capacité d'auto-évaluation positive Capacité d'attention à soi	<ul style="list-style-type: none"> -Questionnaire sur mes réussites, mes points à travailler, ce que j'ai appris (SEGBois) -Utiliser la mini pour évaluer les compétences du socle par PE et PLP (HABois) -Utiliser la mini et la découverte des différents rôles de la mini-entreprise dans le parcours Avenir - Vivre différents rôles au sein la mini : savoir évaluer ceux dans lesquels je me sens performant
	Capacité de maîtrise de soi	Capacité à gérer ses impulsions Capacité à atteindre ses buts	<ul style="list-style-type: none"> - Utiliser les conseils d'élèves - Fixer des objectifs et des échéances : planifier, échéancier (Vanopro)
	Prendre des décisions constructives	Capacité à faire des choix responsables Capacité à résoudre problèmes de façon créative	<ul style="list-style-type: none"> - Utiliser le vote pour prendre des décisions (DD) - Utiliser les conseils d'élèves (la taille de diamètre ouverture du nichoir, nous ne vendons rien, nous n'avons pas assez de matériels pour le nombre de commande).
Compétences émotionnelles	Avoir conscience de ses émotions et de son stress	Comprendre les émotions et le stress Identifier ses émotions et son stress	<ul style="list-style-type: none"> - Identifier les émotions et les exprimer en besoin.
	Réguler ses émotions	Exprimer ses émotions de façon positive Gérer ses émotions	<ul style="list-style-type: none"> - Utiliser les conseils d'élèves, les messages clairs (Recycl'cœur) - Avoir des tuteurs anciens/nouveaux - Faire de nombreuses mises en situation (vidéos, différents publics, différents endroits, différents moments)
	Gérer son stress	Réguler son stress au quotidien Capacité à faire face en situation d'adversité	<ul style="list-style-type: none"> - S'appuyer sur des référents ou des fiches procédures (solution, rassure) - S'appuyer sur des faits objectifs (les connaissances) et la préparation
Compétences sociales	Communiquer de façon constructive	Capacité d'écoute empathique Communication efficace	<ul style="list-style-type: none"> - Utiliser les conseils d'élèves, les messages clairs (Recycl'cœur)
	Développer des relations constructives	Développer des liens sociaux Développer des attitudes et des comportements prosociaux	<ul style="list-style-type: none"> - Utiliser les conseils d'élèves, les messages clairs (Recycl'cœur) - Utiliser différents rôles au sein de la mini-entreprise
	Résoudre des difficultés	Capacité d'assertivité et de refus Savoir demander de l'aide Résoudre des conflits de façon constructive	<ul style="list-style-type: none"> - S'appuyer sur des tuteurs ou des référents - S'appuyer sur des fiches procédures - étapes - Utiliser les conseils d'élèves, les messages clairs (Recycl'cœur)

Perception d'auto-efficacité de son enseignement. Dans quelle mesure j'agis pour renforcer les CPS spécifiques des élèves et/ou des personnes que j'accompagne :

Catégories	CPS générales	CPS spécifiques	très peu	un peu	moyennement	Tout à fait	fortement	
Compétences cognitives	Avoir conscience de soi	Connaissance de soi (forces et limites, buts, valeurs, discours interne...)	1	2	3	4	5	
		Savoir penser de façon critique (biais, influences...)	1	2	3	4	5	
		Capacité d'auto-évaluation positive	1	2	3	4	5	
		Capacité d'attention à soi (ou pleine conscience)	1	2	3	4	5	
	Capacité de maîtrise de soi	Capacité à gérer ses impulsions	1	2	3	4	5	
		Capacité à atteindre ses buts (définition, planification...)	1	2	3	4	5	
	Prendre des décisions constructives	Capacité à faire des choix responsables	1	2	3	4	5	
		Capacité à résoudre des problèmes de façon créative	1	2	3	4	5	
	Compétences émotionnelles	Avoir conscience de ses émotions et de son stress	Comprendre les émotions et le stress	1	2	3	4	5
			Identifier ses émotions et son stress	1	2	3	4	5
Réguler ses émotions		Exprimer ses émotions de façon positive	1	2	3	4	5	
		Gérer ses émotions (notamment les émotions difficiles : colère, anxiété, tristesse...)	1	2	3	4	5	
Gérer son stress		Réguler son stress au quotidien	1	2	3	4	5	
		Capacité à faire face (coping) en situation d'adversité	1	2	3	4	5	
Compétences sociales	Communiquer de façon constructive	Capacité d'écoute empathique	1	2	3	4	5	
		Communication efficace (valorisation, formulations claires...)	1	2	3	4	5	
	Développer des relations constructives	Développer des liens sociaux (aller vers l'autre, entrer en relation, nouer des amitiés...)	1	2	3	4	5	
		Développer des attitudes et comportements prosociaux (acceptation, collaboration, coopération, entraide...)	1	2	3	4	5	
	Résoudre des difficultés	Savoir demander de l'aide	1	2	3	4	5	
		Capacité d'assertivité et de refus	1	2	3	4	5	
		Résoudre des conflits de façon constructive	1	2	3	4	5	

Connaissance de soi et découverte des métiers



- Utiliser les compétences psycho-sociales pour permettre à l'élève, au jeune de mieux se connaître

<https://eduscol.education.fr/3901/developper-les-competences-psychosociales-chez-les-eleves>

➤ Comment les utiliser pour permettre aux jeunes de mieux se connaître ?

- Identifier des émotions et les exprimer en besoin :

Jeu l'expression des [émotions](#)

Jeu l'expression des [besoins](#)

La roue des [émotions](#)

- Les conseils coopératif d'élèves : [EMC](#) [OCCE](#) [OTA62](#)

- Le parcours de [comportement](#)

« la violence est l'expression tragique de besoins non satisfaits. C'est la manifestation de l'impuissance et/ou du désespoir de quelqu'un qui est si démuni qu'il pense que ses mots ne suffisent plus pour se faire entendre. » Marshall B. Rosenberg

Connaissance de soi et découverte des métiers

- Les attitudes de l'élève (présentation de David)

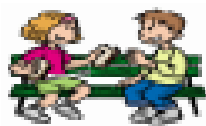
Les attitudes de l'élève :



J'arrive motivé



Je sais travailler seul



J'ai de bonnes relations avec les autres.



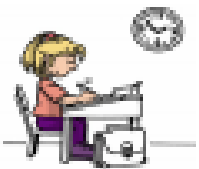
Je fais des efforts pour réussir.



Je reste calme quand c'est difficile.



Je tiens compte des corrections.



Je suis prêt avec mon matériel.



Je suis attentif.



Je participe.



J'accepte les règles et les consignes..



J'accepte de recommencer..



Je me comporte bien en récréation

Mise en stage et CFG

13/11 : IME Les Longs Champs Arras 9h30 – 11h30

Partage d'expériences : Olivia Waguet (coordo ULIS collège Curie), Caroline Boulnois (PE UEE collège Mitterrand Arras), Florence Estran (coordo péda IME Les Longs Champs Arras)

- **Mise en place des stages**
 - **Le CFG**
 - **S'inscrire au CFG**
 - **Préparer le dossier et l'ORAL**

Julie Bouillot – UEI IME Monchy Le Preux

Isabelle Farris – UEE collège G.Sand - IME Annezin

Emeline Gaucher – Pôle ados DITEP St Venant

Alice Golonka – UEE collège C. Legrand – IME Riencourt

Matthieu Outrequin – UEI IME Jean Jaurès Arras

Mise en place des stages

- Parcours individuel, d'information, d'orientation et de découverte du monde économique et professionnel
- Tous les élèves sont concernés par l'accueil en milieu professionnel
- Les conditions d'encadrement des élèves doivent être précisées dans une convention signée entre les responsables légaux, l'établissement d'enseignement scolaire et l'organisme d'accueil en milieu professionnel
- Les élèves de moins de 14 ans en classe de quatrième ou de troisième peuvent effectuer leur séquence dans les associations, les administrations, les établissements publics, les collectivités territoriales ainsi que dans les entreprises privées
- Les stages d'initiation et Les stages d'application
- L'accompagnement dans la recherche d'un lieu d'accueil

Les métiers animés : <https://www.onisep.fr/les-metiers-animes/Alimentation/boulangier-boulangere>

- Onisep TV : Vidéos métiers et formations : <https://oniseptv.onisep.fr/>
- beta.gouv.fr : immersion facilitée <https://beta.gouv.fr/startups/l-immersion-facile.html>,

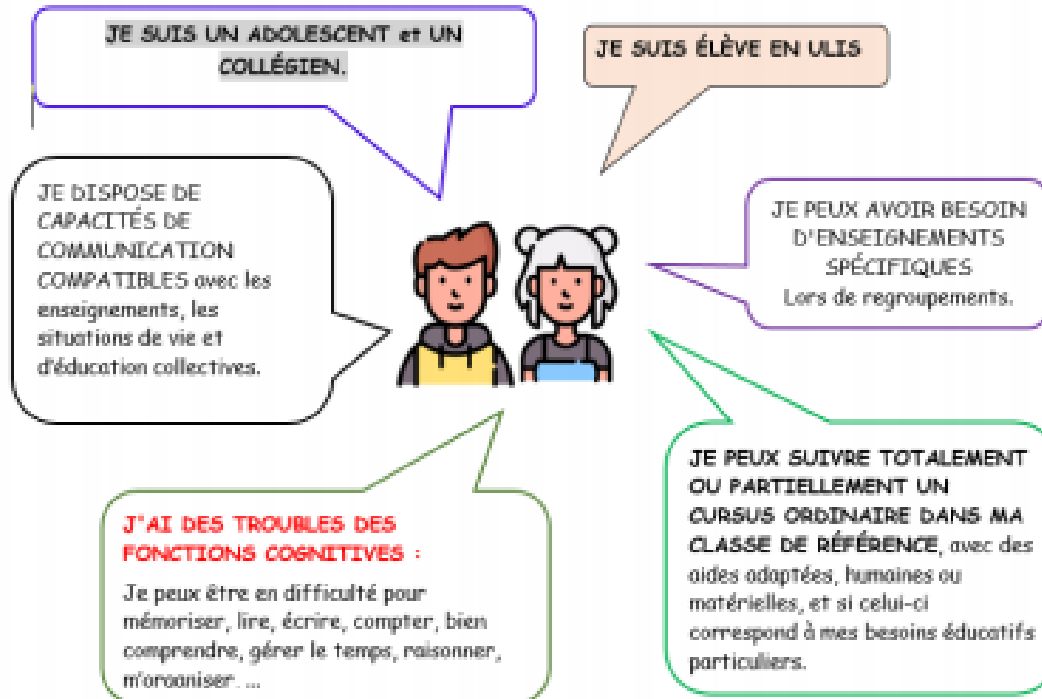
<https://www.education.gouv.fr/bo/2024/Hebdo29/MENE2407449C>

https://www.education.gouv.fr/sites/default/files/ensel449_annexe1.pdf

J'accueille un élève du dispositif ULIS en stage.

Document à destination du maître de stage

Unité Localisée pour l'Inclusion Scolaire



Pourquoi faire un stage ?

Objectifs du stage en entreprise :

- > Découvrir le monde de l'entreprise
- > Prendre confiance en lui
- > Découvrir un nouveau métier
- > Faire preuve d'autonomie

Chaque élève a un livret de stage à remplir tous les jours (il aura peut-être besoin de vous pour remplir certaines parties)

À tout moment, n'hésitez pas à joindre la coordonnatrice du dispositif ULIS (questions, demandes d'aménagement...)

Mme Waguet

Collège Curie Arras

n° *****

*****@ac-lille.fr

Je vous joindrai par téléphone en fin de stage afin de faire un bilan avec vous.

L'élève que je vais accueillir

Nom : _____ Prénom : _____

Synthèse :

Points d'appui	Difficultés à prendre en compte

Exemple de livret à destination des professionnels qui accueillent les élèves en stage .

O.Waguet
coordo ULIS
collège Marie Curie Arras

à adapter pour les élèves d'IME faisant des stages

Le CFG



- Valide une « maîtrise satisfaisante » des connaissances et des compétences attendues en fin de cycle 3
- Valide aussi l'aptitude des candidats à utiliser les outils de l'information et de la communication
- Valide leur capacité à évoluer dans un environnement social et professionnel
- « les élèves handicapés scolarisés selon les dispositions prévues à l'article L.112-1 du même code »

- Candidats « scolaires » : contrôle continu et oral
- Candidats « individuels » : épreuves écrites français/maths et oral

Première Partie : Évaluation du socle commun

L'évaluation des acquis des candidats scolaires est établie au cours de leur formation par **les enseignants** sur la base des connaissances et compétences attendues à la fin de cycle 3.

Le **chef d'établissement** après concertation de l'équipe pédagogique éducative, arrête le nombre de points correspondant au niveau de compétences acquises par les élèves, au vu de l'ensemble de sa progression au cours de sa scolarité.

240 points pour la maîtrise du socle commun

Chaque élève doit être évalué quant à son niveau de maîtrise de chacune des composantes du premier domaine et de chacun des quatre autres domaines du socle commun de connaissances et de compétences et de culture.

Barème :

NE non évalué

10 pts maîtrise insuffisante MI

20 pts maîtrise fragile MF

25 pts maîtrise suffisante MS

30 pts très bonne maîtrise TBM

L'évaluation du niveau de maîtrise pour une composante de socle commun n'est pas tributaire d'une seule discipline.

Les candidats ayant suivi une scolarité jusqu'à la fin du cycle 4, il est légitime de ne pas limiter le constat de leurs acquis au seul cycle 3. Il est important de mentionner tous les acquis spécifiques du cycle 4 que ces candidats ont pu obtenir.

Le bilan de fin de cycle 4, tout autant que le bilan de fin de cycle 3, sert de source d'informations. **Si un candidat atteint le niveau MS pour une composante du cycle 4, il convient de lui attribuer le niveau TBM pour le CFG.**

Deuxième Partie : Épreuve orale d'entretien avec le Jury

Durée : 20 minutes

Centre d'épreuve : établissement de scolarisation

Dossier :

Pour passer l'épreuve orale, les candidats peuvent prendre appui, puis sur un dossier : celui-ci comporte entre 5 et 10 pages.

Il repose soit sur :

- L'expérience professionnelle du candidat
- L'un des parcours éducatifs qu'il a suivi
- Un centre d'intérêt personnel
- Un stage de formation

Important :

Le dossier présenté par le candidat n'a pas lieu d'être évalué. Il ne conditionne pas non plus la passation de l'épreuve orale : un candidat doit être évalué sur **sa seule prestation orale**.

Le Jury : 2 personnes

Tous les enseignants de toutes les disciplines peuvent être convoqués pour cette épreuve orale.

Déroulement : Un exposé oral du candidat suivi d'un entretien avec le jury

L'évaluation : à l'aide d'une grille d'évaluation

160 points pour l'oral

Elle évaluation porte sur :

- ⇒ La maîtrise de l'expression orale du candidat.
- ⇒ La capacité du candidat à entrer dans le dialogue, à retracer son expérience, à argumenter et justifier le projet choisi.

S'inscrire au CFG



Bureau des examens:

Bureau du diplôme national de brevet (DEC 23) Ophélie Bauve 0328371530 / 0328371533 Cindy Scotte 0328371537 ce.dec23@ac-lille.fr

Inscription sur Cyclades : Renseigner RNE établissement – sélectionner CFG – inscrire un nouvel élève

Si le jeune est en scolarisation partagée ou en UEE, l'inscription peut se faire par le directeur de SEGPA et ou le chef d'établissement.

Si le jeune est en UEI, demande d'accès à Cyclades en tant qu'enseignante ou coordonnatrice pédagogique.

Pour les jeunes de moins de 16 ans :

un oral à passer (avec dossier sur les stages notamment et le projet pro) qui dure environ 20 min : 10 min de présentation avec dossier sous les yeux et/ou présentation power point et 10 min d'échange avec le jury. L'objectif est de comprendre la logique du jeune dans la construction de son projet pro.

Pour les jeunes qui ont 16 ans ou plus (ou qui vont avoir 16 ans sur l'année scolaire en cours) :

Il s'agit d'un oral + épreuves écrites

Dans ce cas, il peut être intéressant de demander un tiers temps mais surtout, plus que du temps supplémentaire, il peut être pertinent d'envisager une demande de lecteur scripteur, reformulateur.

A construire avec l'ERSEH (enseignant référent) en fonction du profil des jeunes en question en ESS

L'ORAL, une épreuve commune



- **Exposé (présentation du dossier) et entretien de 20 minutes avec le jury**
- **Évaluer « les aptitudes à la communication orale, aux relations sociales ainsi que la capacité à exposer son expérience personnelle et à se situer dans son environnement social ou professionnel » :**
 - sa maîtrise de l'expression orale,
 - sa capacité à entrer dans le dialogue,
 - sa capacité à retracer son expérience,
 - sa capacité à argumenter et justifier le projet choisi.
- **Prendre appui sur un dossier :**
 - élaboré à partir de l'un des parcours éducatifs suivis par le candidat ou de son expérience professionnelle ou du stage de formation ou de centres d'intérêt personnel.
 - entre 5 et 10 pages.
 - de préférence rédigé en utilisant les technologies de l'information et de la communication

<https://eduscol.education.fr/756/certificat-de-formation-generale-cfg>

Préparer le CFG

- La préparation en classe est importante et nécessaire pour permettre aux candidats d'être en confiance et en réussite :
 - dans la construction de leur dossier (maîtrise de l'outil informatique, structuration du dossier qui facilitera la mémorisation du jeune, corrections, relectures)
 - des séances d'entraînement à l'oral (langage, posture, structures syntaxiques) peuvent être organisées.
- (Programmation d'un entraînement à l'oral dès la 5ème par exemple)

Lumni

assure une mission de service public en proposant une offre de ressources pour qui permettre un accès à la culture, au savoir et à la connaissance, notamment à destination des professionnels de l'éducation nationale pour préparer, illustrer ou prolonger les cours.

Organisation et méthode de travail : préparer et réussir l'oral

- Préparer l'exposé :
 - Faire un plan ;
 - Préparer ses notes.
- Captiver son auditoire :
 - Présenter son exposé ;
 - Répondre aux questions ;
 - Captiver son public.
- Se préparer :
 - S'entraîner ;
 - Le jour J.

Lumni



Evaluer l'ORAL

EPREUVE ORALE DU CFG – FICHE D'EVALUATION

Durée de l'épreuve : 20 minutes

Aptitudes	Indications pour l'évaluation sans caractère exhaustif Le candidat doit être notamment capable de	Points
Communiquer	<ul style="list-style-type: none">➤ Se présenter➤ Employer les formules de politesse de rigueur➤ S'exprimer par des phrases, de manière claire et audible, dans un registre de langue adapté➤ Exprimer un point de vue, le justifier et argumenter ses réponses➤ Prendre en compte les propos des membres du jury, être dans l'échange	/60
Exposer son expérience professionnelle, de formation et ses centres d'intérêt	<ul style="list-style-type: none">➤ Parler de la singularité de son parcours➤ Savoir reconstituer une chronologie, se situer dans le temps➤ Décrire ses compétences et ses acquis, savoir s'auto-évaluer➤ Se projeter au regard du parcours présenté (perspectives d'avenir)➤ Présenter ses centres d'intérêt personnels	/40
Se situer dans son environnement social et professionnel	<ul style="list-style-type: none">➤ Connaître les grands principes qui régissent la vie collective et démocratique (valeurs et symboles de la République, vote...)➤ Mobiliser quelques connaissances sur l'environnement économique, les entreprises, les métiers➤ Faire état d'une situation où il a su solliciter des personnes ressources pour répondre à un questionnement➤ Rechercher des informations dans les différents médias et sources documentaires	/60
Dossier présenté <input type="checkbox"/> oui <input type="checkbox"/> non		Nombre total de points acquis /160

Evaluer l'ORAL

Aptitudes	Critères et indications d'évaluation		Points
Communiquer	Se présenter	12 pts 2' à 5' conseillé	60
		Au-delà de 5' possibilité d'arrêter la présentation	
		Moins de 1' (pas ou peu de préparation)	
	Employer des formules de politesse de rigueur (En s'adaptant au comportement de l'élève : le tutoiement n'est pas forcément irrespectueux)	12 pts Employer des formules de politesses	
		Posture du candidat	
	S'exprimer par des phrases, de manière claire et audible, dans un registre de langue adapté	12 pts Seul, organisé et structuré	
		Seul	
		Avec 1 ou 2 relances	
		Avec plusieurs relances	
	Exprimer son point de vue, le justifier et argumenter ses réponses	12 pts Le candidat prend en compte les remarques, argumente et sait approfondir ses propos.	
		La réponse est développée sans tenir compte de toutes les remarques du jury	
		Le candidat répond sans argumenter ni développer.	
		La réponse est hors sujet	
		Mutique	
	Prendre en compte les propos des membres du jury, être dans l'échange	12 pts Le candidat prend en compte les remarques, argumente et sait approfondir ses propos.	
		La réponse est développée sans tenir compte de toutes les remarques du jury	
Le candidat répond sans argumenter ni développer.			
La réponse est hors sujet			
Mutique			



Evaluer l'ORAL

Exposer son expérience professionnelle, de formation et ses centres d'intérêt	Parler de la singularité de son parcours (prendre en compte l'expérience du candidat, son vécu)	8 pts		40
	Savoir reconstituer une chronologie, se situer dans le temps	8 pts	La présentation témoigne d'une préparation anticipée et réfléchie	
			La présentation est structurée	
			La présentation témoigne d'une préparation mais montre des maladresses	
			La présentation n'est pas cohérente	
	Décrire ses compétences acquises savoir s'autoévaluer	8 pts	Le candidat fait preuve d'objectivité, de prise de recul	
Se projeter au regard du parcours présenté (perspectives d'avenir)	8 pts	Projet d'orientation pro cohérent		
		Projet d'orientation pro fragile		
		Projet d'orientation pro incohérent		
Présenter ses centres d'intérêt personnels	8 pts			
Se situer dans son environnement social et professionnel	Connaître les grands principes qui régissent la vie collective et démocratique	15 pts	S'appuyer sur les différents parcours pour questionner (avenir, éducation artistique et culturelle, santé, citoyen de l'élève)	60
	Mobiliser quelques connaissances sur l'environnement économique, les entreprises et les métiers	15 pts	Contrat de travail, (rôle, constitution et types)	
			Attractivité (fort recrutement ou non) de l'emploi proposé par le candidat	
	Faire état d'une situation où il a su solliciter des personnes ressources pour répondre à un questionnement	15 pts	Pôle emploi, mission locale, assistants sociaux, famille, collègues, employeur, Psy-EN, assistant social, CIO, maison pour tous, salon étudiant, ONISEP, ...	
Rechercher des informations dans différents médias et sources documentaires	15 pts	Fait preuve de connaissance et d'esprit critique		
		Connaissance limitée des médias		
		Ne montre aucune connaissance particulière		



EPREUVE ORALE DU CFG - AIDE A L'EVALUATION

Aptitudes	Indications pour l'évaluation sans caractère exhaustif Le candidat doit être notamment capable de	Indications complémentaires, critères, exemples	Points
Communiquer	Se présenter	Tenue, posture Identité, âge, lieu d'habitation, établissements scolaires fréquentés	12
	Employer les formules de politesse de rigueur	Bonjour, merci, au revoir, s'il vous plaît...	4
	S'exprimer par des phrases, de manière claire et audible, dans un registre de langue adapté		14
	Exprimer un point de vue, le justifier et argumenter ses réponses		16
	Prendre en compte les propos des membres du jury, être dans l'échange		14
			60
Exposer son expérience professionnelle, de formation et ses centres d'intérêt	Parler de la singularité de son parcours	Cursus scolaire, formations, stages, en milieu professionnel ou en établissement de formation, parcours professionnel	8
	Savoir reconstituer une chronologie, se situer dans le temps	Chronologie du parcours, description des étapes d'une tâche professionnelle ou non, d'une démarche	8
	Décrire ses compétences et ses acquis, savoir s'auto-évaluer	Les qualités personnelles, les qualités nécessaires, les apprentissages réalisés, les connaissances acquises	10
	Se projeter au regard du parcours présenté (perspectives d'avenir)	Formation(s) envisagée(s), lieu de formation, durée, statut, prolongements possibles, débouchés	10
	Présenter ses centres d'intérêt personnels		4
			40
Se situer dans son environnement social et professionnel	Connaitre les grands principes qui régissent la vie collective et démocratique (valeurs et symboles de la République, vote...)	Exemples : vie du collège, droits, devoirs, règles, règlement, justice	12
	Mobiliser quelques connaissances sur l'environnement économique, les entreprises, les métiers	Exemples : contrats, entreprises...	18
	Faire état d'une situation où il a su solliciter des personnes ressources pour répondre à un questionnement	Exemples : orientation, transport, santé, administration, sociale	12
	Rechercher des informations dans les différents médias et sources documentaires	Exemples : documents papier, numérique (textes, images, vidéos) S'appuyer sur le dossier présenté pour savoir comment le candidat a recherché et sélectionné les informations	18
			60

Le Dossier – propositions et conseils

La forme du dossier :

- o entre 5 et 10 pages / un sommaire (favoriser 3 parties) / une police de rédaction qui est supérieure à 12
- L'exposé du dossier à l'aide d'un diaporama est bien apprécié.

Le contenu du dossier :

- Le titre du dossier peut se présenter sous la forme d'une question
- Le contenu du dossier peut exprimer :
 - o les points positifs rencontrés et leurs analyses/ les difficultés rencontrées et leurs analyses (comment les avoir surmontées) / ce qui est retenu de l'expérience au final
- Ce dossier est élaboré en s'appuyant sur :
 - o l'un des parcours éducatifs (Santé – parcours éducatif Art et Culture – Citoyen – Avenir) OU un centre d'intérêt (sport / musique / art ...) OU un vécu (bricolage, voyage...) OU une expérience professionnelle ou un stage de formation

Conseil pour l'épreuve orale :

- Les candidats prennent appui sur le dossier préparé.

Conseils

<p>Organiser ses notes</p>	<p>Préparer une fiche avec quelques notes ou une carte mentale : ne pas tout rédiger !</p> <ul style="list-style-type: none">- Écrire de manière lisible ;- Numéroté ses feuilles ;- Prévoir ses différentes parties pour les énoncer au jury lors de la présentation.
<p>Gérer son temps</p>	<ul style="list-style-type: none">- Prévoir le temps passé sur chaque partie ;- S'entraîner régulièrement pour bien maîtriser son temps et son oral.
<p>Adopter la bonne attitude gestuelle</p>	<ul style="list-style-type: none">- Avoir une attitude soignée ;- Attendre que le jury vous demande de s'asseoir, si c'est la volonté du candidat. Celui-ci peut rester debout s'il le souhaite ;- Être naturel (car vous présentez quelque chose que vous aimez ou que vous avez vécu) ;- Ne pas tourner le dos au jury ;- Ne pas lire son papier (ni le support numérique) simplement s'appuyer dessus ;- Regarder le jury ;- Penser à interagir avec le support numérique ou objet (si vous en avez (dossier, carnet de bord, ou tout autre objet utile à l'oral).

Conseils

<p>Adopter la bonne attitude vocale</p>	<p>Bien articuler ; Parler suffisamment fort ; Ne pas parler trop vite ; Varier les intonations en fonction de ce que l'on expose.</p>
<p>Adopter le bon langage</p>	<p>Éviter tout langage familier ; Une idée = une phrase ; Construire des phrases simples sans erreur de français ; Définir les termes compliqués ou spécifiques (le jury ne connaît pas forcément tous les sujets dans le détail et c'est l'occasion de montrer que vous maîtrisez le sujet) ; Attention aux tics de langage (heu, ben, bha, t'sais, t'as vu, j'veux dire, c'est clair...).</p>
<p>Questions jury</p>	<p>Rester concentré(e) : les questions de l'entretien qui suivent l'exposé ne sont pas des pièges : elles cherchent à faire développer, à obtenir d'autres informations ou des éclaircissements ; S'informer ou avoir des connaissances sur les différents parcours pour pouvoir argumenter lors de l'entretien.</p>

Préparer l'entretien

CERTIFICAT DE FORMATION GÉNÉRALE

EXEMPLES DE QUESTIONS

SUJET	Liens	QRcode
SIGLES	Certificat de Formation générale - SIGLES SIGLES	
VALEURS DE LA REPUBLIQUE	Certificat de Formation Générale - Valeurs de la République VALEURS	
SCOLAIRE ET ORIENTATION	Certificat de Formation Générale - scolaire et orientation SCO et Orientation	
ÉCONOMIE, METIERS, ENTREPRISE ET VIE QUOTIDIENNE	Certificat de Formation Générale - Économie, Métiers METIERS	
SANTÉ	Certificat de Formation générale - Santé SANTE	
CULTURE GÉNÉRALE	Certificat de Formation générale - Culture générale CULTURE G	

Orientation

- **Voie Pro :**

S'orienter vers la voie professionnelle
après la 3ème

Voie Pro 59



voiepro59.glideapp.io



Tapez 🏠 ou ⓘ puis "ajouter à votre écran d'accueil"

J. Goujon & F. Simplot

S'orienter vers la voie professionnelle
après la 3ème

Voie Pro 62



voiepro62.glideapp.io



Tapez 🏠 ou ⓘ puis "ajouter à votre écran d'accueil"

J. Goujon & F. Simplot

- **La voie professionnelle :**

Nouvelle voie pro : <https://www.nouvelle-voiepro.fr/>

Les CAP à destination des élèves d'EGPA et d'ULIS :

<https://view.genial.ly/6316f952338b630018e390eb/horizontal-infographic-lists-les-cap-apres-la-3eme>

- **Travailler avec le coordo ULIS LP et l'ERSEH :**

<https://www1.ac-lille.fr/affectation-en-lycee-general-technologique-et-professionnel-121781>

- Pièces à joindre : tous les bulletins de l'année scolaire en cours : relevé de compétences, bilan de la période d'immersion, tout document susceptible d'étayer le dossier (lettre explicative du parcours, documents CDAPH le cas échéant, copie du dossier envoyé à la commission départementale de sécurisation des parcours ... à envoyer avant fin mai à DRAIO affectationdraiolille@region-academique-hdf.fr

Insertion professionnelle et partenaires

27/11 : LP Savary-Ferry Arras 9h30 – 11h30

Partage d'expériences: Anne Depecker (PLP Coordo ULIS LP Savary-Ferry)

- **Travailler l'Orientation avec le ou les coordo ULIS LP de son secteur**
 - **Portefeuille de compétences ou les CPS pour évaluer en équipe ?**
 - **Cartographier le parcours du jeune – Julia Midelet**
 - **Le devenir de l'élève, quel(s) chemin(s) ?**
 - **Travailler avec les partenaires**

Marianne Balavoine – UEE LP M.Yourcenar Beuvry - IME Annezin

Claire Belot– UEI IME Monchy Le Preux

Isabelle Cordier – UEE LP P.Auguste Bapaume – IME Riencourt

Margaux Marszalek– Coordinatrice Pédagogique DITEP St Venant

Fabrice Rouziau – UEE LP F.Degrugillier Auchel – IME Annezin

Mélanie Vichery – UEI IME Jean Jaurès Arras

Orientation

- **Voie Pro :**

S'orienter vers la voie professionnelle
après la 3ème

Voie Pro 59



voiepro59.glideapp.io



Tapez 🏠 ou ⓘ puis "ajouter à votre écran d'accueil"

J. Goujon & F. Simplot

S'orienter vers la voie professionnelle
après la 3ème

Voie Pro 62



voiepro62.glideapp.io



Tapez 🏠 ou ⓘ puis "ajouter à votre écran d'accueil"

J. Goujon & F. Simplot

- **La voie professionnelle :**

Nouvelle voie pro : <https://www.nouvelle-voiepro.fr/>

Les CAP à destination des élèves d'EGPA et d'ULIS :

<https://view.genial.ly/6316f952338b630018e390eb/horizontal-infographic-lists-les-cap-apres-la-3eme>

- **Travailler avec le coordo ULIS LP et l'ERSEH :**

<https://www1.ac-lille.fr/affectation-en-lycee-general-technologique-et-professionnel-121781>

- Pièces à joindre : tous les bulletins de l'année scolaire en cours : relevé de compétences, bilan de la période d'immersion, tout document susceptible d'étayer le dossier (lettre explicative du parcours, documents CDAPH le cas échéant, copie du dossier envoyé à la commission départementale de sécurisation des parcours ... à envoyer avant fin mai à DRAIO affectationdraiolille@region-academique-hdf.fr



Travail en amont

- Journée "portes ouvertes": visite des deux sites et des différents ateliers

- Immersions à partir de la 4ème

- **Projet professionnel bien défini: inscrit dans la section souhaitée**
- **Projet non défini: année propédeutique**

Portefeuille de compétences



- Utiliser le portefeuille de compétences pour évaluer en inter-métiers :
Le PE d'UE, l'Educateur, L'Educateur d'atelier, le tuteur en stage ...

- Evaluer des compétences de savoir-être, des compétences en enseignement général, des compétences professionnelles.

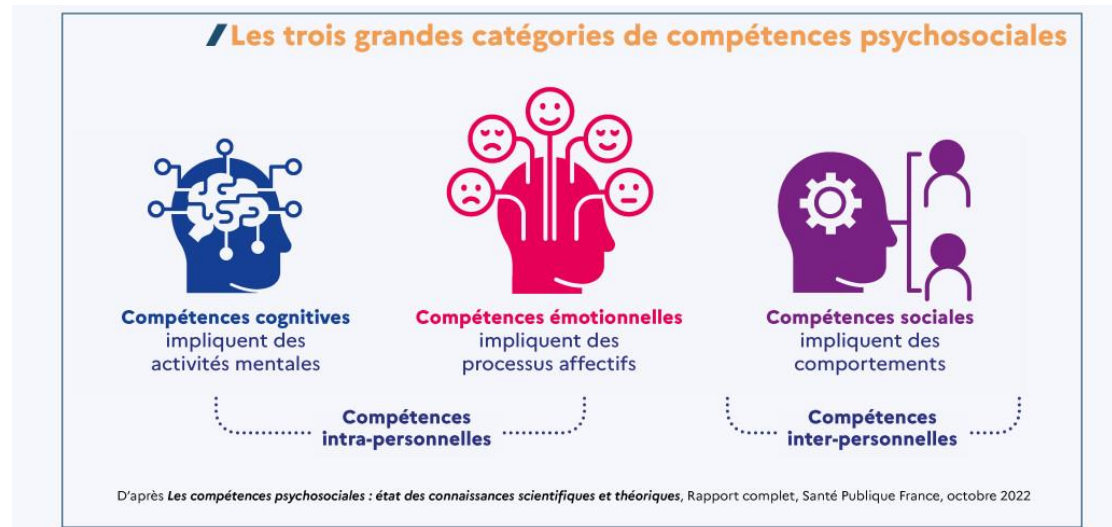
- Flexibilité pour évaluer :

Qui évalue ? Quand on évalue ? Combien de fois on évalue ? La place de l'auto-évaluation ?
Peut-on être à plusieurs pour évaluer une même compétence ? Peut-on avoir un corps de métier différent pour évaluer une même compétence ?

- S'organiser pour évaluer

Compétences psycho-sociales

- Par quels moyens développer et intégrer les compétences psycho-sociales pour construire le parcours professionnel de l'élève?
- Utiliser les compétences psycho-sociales pour permettre à l'élève, au jeune de mieux se connaître et lui permettre une orientation choisie et non subie :



Les compétences cognitives

Compétences cognitives	Avoir conscience de soi	Connaissance de soi Savoir penser de façon critique Capacité d'auto-évaluation positive Capacité d'attention à soi
	Capacité de maîtrise de soi	Capacité à gérer ses impulsions Capacité à atteindre ses buts
	Prendre des décisions constructives	Capacité à faire des choix responsables Capacité à résoudre problèmes de façon créative

Les compétences émotionnelles

Compétences émotionnelles	Avoir conscience de ses émotions et de son stress	Comprendre les émotions et le stress Identifier ses émotions et son stress
	Réguler ses émotions	Exprimer ses émotions de façon positive Gérer ses émotions
	Gérer son stress	Réguler son stress au quotidien Capacité à faire face en situation d'adversité

Les compétences sociales



Compétences sociales	Communiquer de façon constructive	Capacité d'écoute empathique Communication efficace
	Développer des relations constructives	Développer des liens sociaux Développer des attitudes et des comportements prosociaux
	Résoudre des difficultés	Capacité d'assertivité et de refus Savoir demander de l'aide Résoudre des conflits de façon constructive

Catégories	CPS générales	CPS spécifiques	Par quels moyens développer et intégrer les compétences psycho-sociales dans les mini-entreprises ?
Compétences cognitives	Avoir conscience de soi	Connaissance de soi Savoir penser de façon critique Capacité d'auto-évaluation positive Capacité d'attention à soi	-Questionnaire sur mes réussites, mes points à travailler, ce que j'ai appris (SEGBois) -Utiliser la mini pour évaluer les compétences du socle par PE et PLP (HABois) -Utiliser la mini et la découverte des différents rôles de la mini-entreprise dans le parcours Avenir
	Capacité de maîtrise de soi	Capacité à gérer ses impulsions Capacité à atteindre ses buts	- Utiliser les conseils d'élèves - Fixer des objectifs et des échéances : planifier, échéancier (Vanopro)
	Prendre des décisions constructives	Capacité à faire des choix responsables Capacité à résoudre problèmes de façon créative	- Utiliser le vote pour prendre des décisions (DD) - Utiliser les conseils d'élèves (la taille de diamètre ouverture du nichoir, nous ne vendons rien, nous n'avons pas assez de matériels pour le nombre de commande).
Compétences émotionnelles	Avoir conscience de ses émotions et de son stress	Comprendre les émotions et le stress Identifier ses émotions et son stress	- Identifier les émotions et les exprimer en besoin.
	Réguler ses émotions	Exprimer ses émotions de façon positive Gérer ses émotions	- Utiliser les conseils d'élèves, les messages clairs (Recycl'cœur) - Avoir des tuteurs anciens/nouveaux - Faire de nombreuses mises en situation (vidéos, différents publics, différents endroits, différents moments)
	Gérer son stress	Réguler son stress au quotidien Capacité à faire face en situation d'adversité	- S'appuyer sur des référents ou des fiches procédures (solution, rassure) - S'appuyer sur des faits objectifs (les connaissances) et la préparation
Compétences sociales	Communiquer de façon constructive	Capacité d'écoute empathique Communication efficace	- Utiliser les conseils d'élèves, les messages clairs (Recycl'cœur)
	Développer des relations constructives	Développer des liens sociaux Développer des attitudes et des comportements prosociaux	- Utiliser les conseils d'élèves, les messages clairs (Recycl'cœur) - Utiliser différents rôles au sein de la mini-entreprise
	Résoudre des difficultés	Capacité d'assertivité et de refus Savoir demander de l'aide Résoudre des conflits de façon constructive	- S'appuyer sur des tuteurs ou des référents - S'appuyer sur des fiches procédures - étapes - Utiliser les conseils d'élèves, les messages clairs (Recycl'cœur)

Construction d'un parcours de formation avec et pour le jeune – J.Midelet



- Associer les jeunes et leurs familles à s'interroger et à s'engager dans l'élaboration d'un parcours de formation en vue d'une insertion sociale et professionnelle.
- Logique de parcours, identifier les obstacles à une insertion professionnelle « choisie » en prenant appui sur des entretiens avec les différents acteurs : espace d'intéressement où tous les acteurs s'engageraient autour d'objectifs communément définis.

D'une logique de projet individuel à celle de parcours de formation (bifurcations, aléas, retour en arrière) :

Engagement de la personne, ses aspirations, sa volonté, ses attentes comme point de départ de la réflexion (et non partir des besoins scolaires) : il ne s'agit plus de planifier les actions de l'utilisateur mais d'assurer un accompagnement au déroulement incertain : état des lieux partagé entre les professionnels et l'acteur.

Jeune comme auteur et acteur de son parcours.

Construction d'un parcours de formation avec et pour le jeune – J.Midelet

Des obstacles à une insertion professionnelle « choisie » :

Pas d'insertion sociale sans insertion professionnelle.

Ambition des jeunes qui n'osent pas s'engager par manque d'accessibilité ou méconnaissance des aides (Agefiph) : travail sur la connaissance de soi et des acteurs à mobiliser dans la construction du parcours de formation, il ne s'agit plus seulement de choix de métiers et d'obtention de diplôme mais également de construction personnelle d'une stratégie identitaire (image de soi, appréciation de ses capacités, réalisation de ses désirs)

Témoignages sur les jeunes : difficulté pour exprimer un avis, un choix , manque de participation à leur propre parcours .

CNESCO « les adultes devront à l'avenir exercer plusieurs métiers » donc il ne s'agit plus seulement d'aider par de l'information sur les filières mais aussi de les équiper intellectuellement sur des compétences leur permettant de gérer le long terme (connaissance de soi, CPS)

Construction d'un parcours de formation avec et pour le jeune – J.Midelet



Conscience et connaissance de son parcours scolaire :

Mener les entretiens : un 1^{er} temps de recueillir, par l'évocation d'un fragment de vie, biographie « personnelle » : adosser ses expériences, sa vision du monde, ses ressentis : « se raconter comme Personne », prendre la main sur sa propre histoire.

Penser accessibilité des différents temps de l'entretien :

- **Avant l'entretien : accessibilité des lieux et de la communication, contact en téléphone ou en personne, renvoyer ces informations par écrit en FALC, plusieurs temps de rencontre, choisir ensemble le lien.**
- **Pendant l'entretien : accessibilité de la communication, possibilité d'arrêter de faire une pause, recours à un tiers, mise à disposition de supports en appui de communication**
- **Après l'entretien : accessibilité aux données et mise en sens, transcription de l'entretien, possibilité de modifier ou retirer quelques éléments.**

Les sphères familiale et personnelle à gauche de l'axe, les sphères scolaire et professionnelle à droite de l'axe : repérer les répétitions dans le récit, entendre les « nœuds » du parcours, identifier les différentes étapes, les liens avec les acteurs ainsi que les arguments mobilisés pour justifier un choix.

Construction d'un parcours de formation avec et pour le jeune – J.Midelet

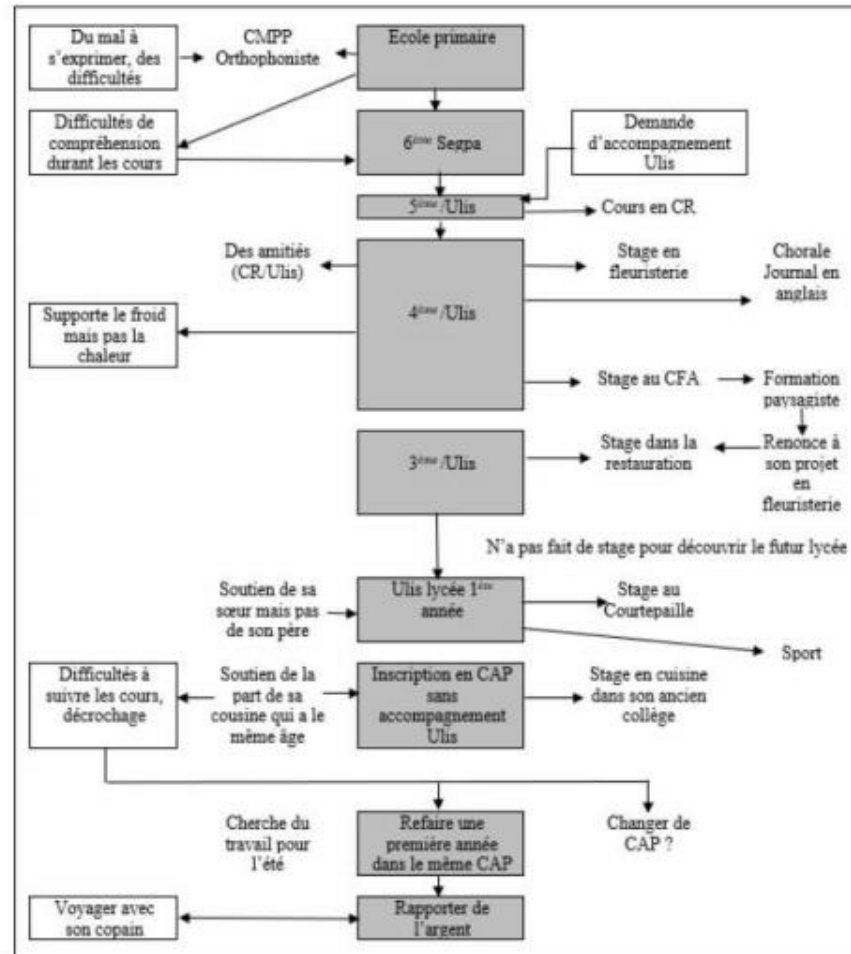
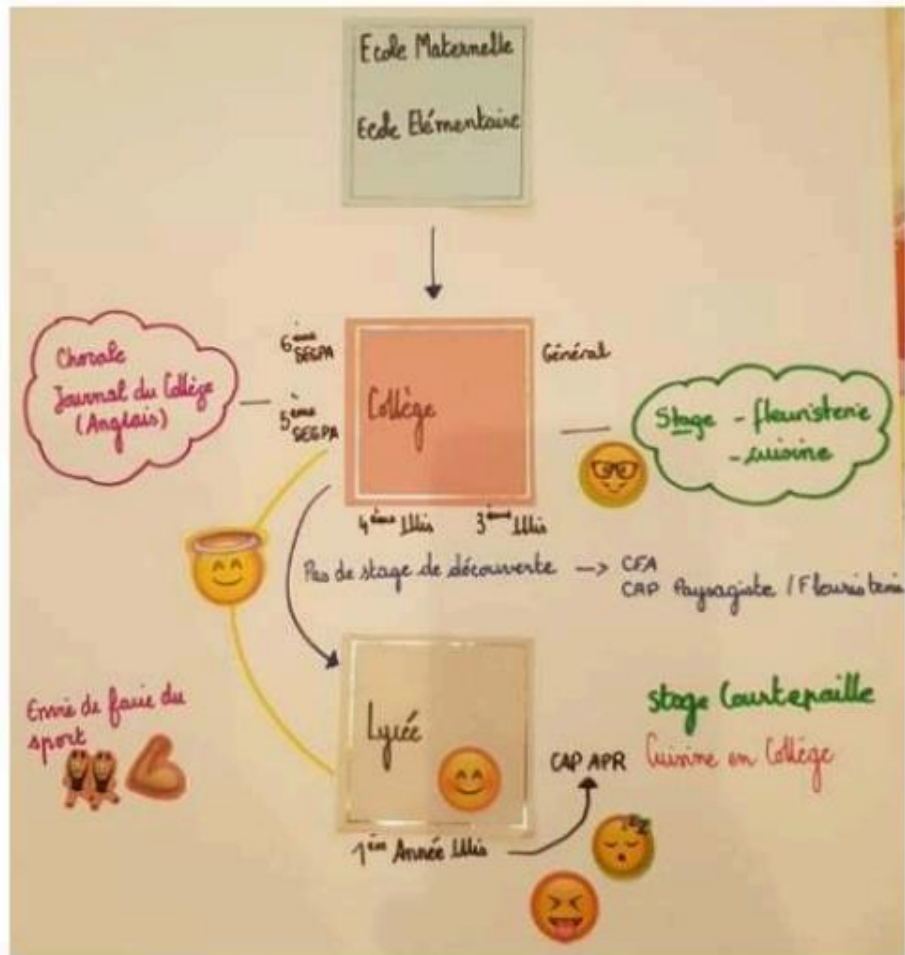


Construire un espace d'intéressement :

La cartographie sert de base d'échange entre les acteurs (jeunes, familles, professionnels) mais peut devenir aussi un outil de suivi pour chacun pour identifier les perspectives et anticiper les phases de transition.

La nécessité de penser l'organisation de ces temps d'échanges réguliers entre les acteurs, s'engager dans la construction d'un espace d'intéressement

Cartographier le parcours



Carte des possibles

Nina a ans. L'insertion pro est juste p our l'instant. Proposition: maintien 1ans au lycée pour continuer à développer les compétences transversales et psychosociales



Nina Piette

Après le CAP ATMFC

Insertion professionnelle

MCAD

T CAP PSR

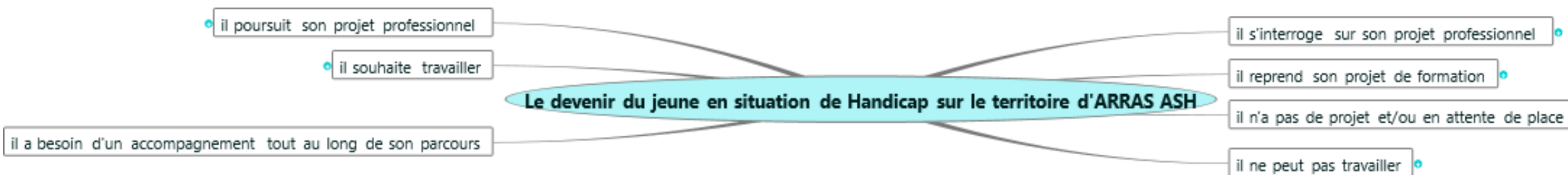
PFMP:

Suivi classique de l'enseignement de la MCAD

Privilégier les ateliers pratiques: les compétences professionnelles - transversales et psychosociales

Stage Filé: 1 journée par semaine en Stage (ESAT)

Le devenir de l'élève en SH, quel(s) chemin(s)?



[Carte mentale détaillée](#)

Travailler avec les partenaires



<https://www.arpejeh.com/>
manon.dandrieux@arpejeh.com
mathilde.large@arpejeh.com



<https://www.avenirpro.fr/>



L'Alternance, une vraie chance avec ACTIV'ALTERNANCE

CAP EMPLOI PAS-DE-CALAIS
CENTRE

Walter DEWAELE
Conseiller Employeurs

40 rue de Paris, 62300 LENS

Tél. 03 21 74 98 30 | Mobile 06 17 94 10 48

Catherine DERISBOURG
Chargée de Mission Activ' Alternance
ACTIPHE-SIME

Tél : 06 24 59 97 07

[Carte mentale détaillée](#)

CAP 2 ans

Appui ARPEJEH (Baptiste, Matéo)



1ère année

Elève sérieux, volontaire en pratique.
Subit les cours théorique, attention
compliquée. Internat



2ème année

Bon en pratique, bonne
présentation, gagne en
assurance, de bonne volonté.

PFMP: près de chez lui grâce à l
ARPEJEH

DIPLOME

CAP 2 ans + Contrat d'apprentissage (Ilona)



1ère année

Elève très sérieuse, fournit beaucoup d'efforts pour réussir.

PFMP 1= collectivité: ok

PFMP 2 =restaurant: très compliquée



2ème année

Travail avec l'entreprise pour la PFMP

PFMP 1: TB

2ème PFMP idem = CFA relais

DIPLOME 1 = CAP PSR



CA 1 an en alternance

CFA Relais/ avenir pro

Parcours AVENIR et insertion professionnelle

UE IME Léo
Lagrange - Annezin

UE IME Jean Jaurès -
Arras

UE IME Bois de
Malannoy - Bouvigny

UE IME Les Verts
Tilleuls - Riencourt

UE IME Le Château
Neuf – Monchy Le
Preux

UE DITEP – Saint
Venant



UE - IME



Constat



Organisation



PE/Educ



Coordo Péda



Partenaires extérieurs et ressources

